

รายงานสถานการณ์วิสาหกิจขนาดกลางและขนาดย่อม

บทสรุปผู้บริหาร

ภาวะเศรษฐกิจวิสาหกิจขนาดกลางและขนาดย่อม

มูลค่าผลิตภัณฑ์มวลรวมภายในประเทศของ SME หรือ GDP SME ในไตรมาสที่สอง ของปี 2559 ขยายตัวร้อยละ 5.0 สะท้อนจากไตรมาสก่อนเล็กน้อย (ร้อยละ 5.1) แต่ยังคงขยายตัวต่อเนื่องเป็นไตรมาสที่แปด โดยมีมูลค่า 1.45 ล้านล้านบาท และมีสัดส่วนต่อ GDP รวมเท่ากับร้อยละ 41.7

การส่งออกของ SME ในเดือนมิถุนายน ปี 2559 มีมูลค่า 193,268.8 ล้านบาท ขยายตัวจากช่วงเดียวกันของปีก่อนร้อยละ 15.1 และเมื่ออยู่ในรูปดอลลาร์สหรัฐ มูลค่าการส่งออกขยายตัวร้อยละ 8.0 โดยสัดส่วนของการส่งออกของ SME ต่อการส่งออกรวมเท่ากับร้อยละ 30.1 โดย SME ยังคงมีมูลค่าการส่งออกไปยังกลุ่มประเทศอาเซียนมากที่สุด มีมูลค่า 44,192.3 ล้านบาท รองลงมาได้แก่ประเทศจีน มีมูลค่าการส่งออก 17,996.6 ล้านบาท และประเทศญี่ปุ่น มีมูลค่าการส่งออก 17,239.8 ล้านบาท สำหรับสินค้าส่งออกสำคัญ 3 อันดับแรก ได้แก่ กลุ่มอัญมณีและเครื่องประดับ กลุ่มพลาสติกและของที่ทำได้ด้วยพลาสติก และกลุ่มเครื่องจักร และคอมพิวเตอร์และอุปกรณ์

ด้านธุรกิจภาคการค้าและบริการ โดยดัชนีความเชื่อมั่นภาคการค้าและบริการ เดือนมิถุนายน 2559 เท่ากับ 44.8 ปรับตัวลดลงจาก 48.7 ในเดือนก่อน เป็นผลจากองค์ประกอบด้านยอดขาย การจ้างงาน การลงทุนและกำไรเป็นหลัก ทั้งภาคการค้าและบริการ มีเพียงสาขาค้าส่งสินค้าเกษตรสาขาเดียวที่ดัชนีปรับตัวเพิ่มขึ้น เพราะผลกระทบจากภัยแล้งเริ่มคลี่คลาย ส่วนสาขาที่ปรับตัวลดลงมาก ได้แก่ ธุรกิจค้าส่งสินค้าอุปโภค/บริโภค ค่าปลีกรถยนต์/จักรยานยนต์ สถานีบริการน้ำมัน ธุรกิจการขนส่ง (สินค้าและมวลชน) ธุรกิจสหนาการ ซึ่งเป็นผลทั้งจากการระมัดระวังในเรื่องการใช้จ่ายของผู้บริโภค และเป็นช่วง Low Season ของการท่องเที่ยว

การจัดตั้งและสิ้นสุดสภาพกิจการเดือนมิถุนายน 2559 พบว่า ในส่วนการจัดตั้งกิจการใหม่ของ SME มีจำนวน 5,902 ราย ขยายตัวเมื่อเทียบกับช่วงเดียวกันของปีก่อน ร้อยละ 14.8 ส่วนการยกเลิกกิจการมีจำนวน 1,358 ราย ขยายตัวเมื่อเทียบกับช่วงเดียวกันของปีก่อน ร้อยละ 25.3



ผลิตภัณฑ์มวลรวมภายในประเทศของวิสาหกิจขนาดกลางและขนาดย่อม (GDP SME)

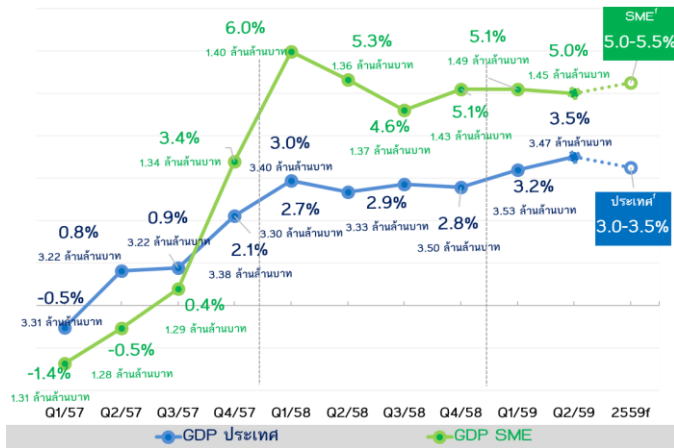
❖ ผลิตภัณฑ์มวลรวมภายในประเทศของวิสาหกิจขนาดกลางและขนาดย่อม

มูลค่าและอัตราการขยายตัวของ GDP SME ไตรมาสที่สองของปี 2559

วิสาหกิจ	Q1/2559			Q2/2559			H1/2559		
	มูลค่า	สัดส่วน	Growth	มูลค่า	สัดส่วน	Growth	มูลค่า	สัดส่วน	Growth
ประเทศ	3,534,459	100.0	3.2	3,469,722	100.0	3.5	7,004,181	100.0	3.4
ภาคเกษตร	299,885	8.5	-1.4	296,980	8.6	-0.1	596,865	8.5	-0.8
ภาคนอกเกษตร	3,234,574	91.5	3.7	3,172,742	91.4	3.7	6,407,316	91.5	3.7
- วิสาหกิจขนาดใหญ่	1,522,814	43.1	2.8	1,509,867	43.5	3.3	3,032,682	43.3	3.1
- SMEs	1,493,383	42.3	5.1	1,448,241	41.7	5.0	2,941,623	42.0	5.1
▶ วิสาหกิจขนาดย่อม	1,066,537	30.2	5.8	1,033,298	29.8	5.4	2,099,834	30.0	5.6
▶ วิสาหกิจขนาดกลาง	426,846	12.1	3.5	414,943	12.0	4.0	841,789	12.0	3.7
- วิสาหกิจอื่นๆ	218,377	6.2	1.3	214,634	6.2	0.4	433,011	6.2	0.9

ที่มา : สำนักงานคณะกรรมการพัฒนาการเศรษฐกิจและสังคมแห่งชาติ
ประมวลโดย : สำนักงานส่งเสริมวิสาหกิจขนาดกลางและขนาดย่อม

มูลค่าผลิตภัณฑ์มวลรวมภายในประเทศของ SME หรือ GDP SME ในไตรมาสที่สองของปี 2559 ขยายตัวร้อยละ 5.0 ชะลอตัวลงจากไตรมาสก่อนเล็กน้อย (ร้อยละ 5.1) แต่ยังคงขยายตัวต่อเนื่องเป็นไตรมาสที่แปด โดยมีมูลค่า 1.45 ล้านล้านบาท และมีสัดส่วนต่อ GDP รวมเท่ากับร้อยละ 41.7 รวมครึ่งปีแรก GDP SME ขยายตัวร้อยละ 5.1 และมีสัดส่วนต่อ GDP รวมเท่ากับร้อยละ 42.0



ซึ่งปัจจัยสนับสนุนมาจากจากการค้าและภาคการบริการที่ยังคงเติบโต เป็นผลมาจากมาตรการกระตุ้นการใช้จ่ายของภาครัฐในช่วงเทศกาลสงกรานต์และจำนวนนักท่องเที่ยวต่างชาติที่ยังคงขยายตัว รวมทั้งภาคอุตสาหกรรมที่เริ่มกลับมาขยายตัวได้ โดยสาขาธุรกิจที่มีการขยายตัวสูงในไตรมาสนี้ ยังคงเป็น ธุรกิจท่องเที่ยว ธุรกิจก่อสร้าง ธุรกิจค้าปลีกค้าส่ง

สถานการณ์ครึ่งปีแรกของปี 2559 ของ SMEs sector ที่สำคัญ

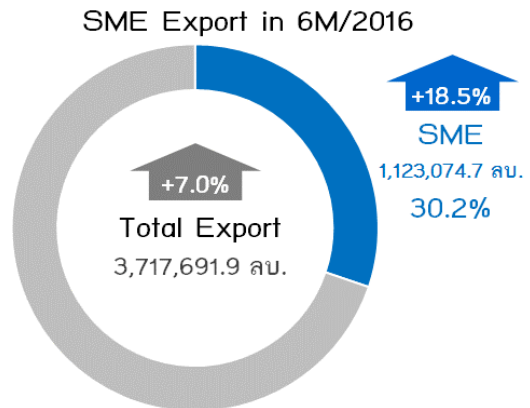
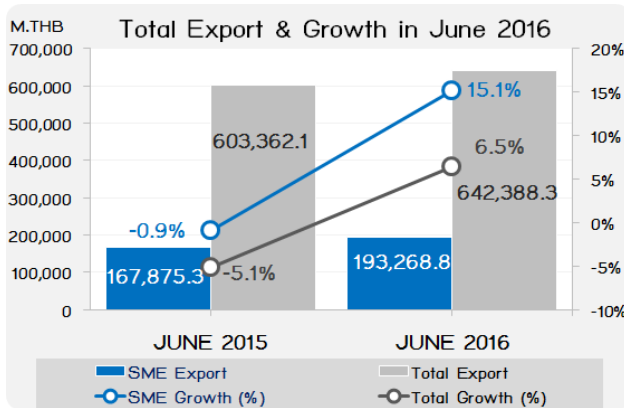


การค้าระหว่างประเทศของวิสาหกิจขนาดกลางและขนาดย่อม

❖ การส่งออกของวิสาหกิจขนาดกลางและขนาดย่อม

ภาพรวมของสถานการณ์การส่งออกของ SME

การส่งออกของ SME ในเดือนมิถุนายน ปี 2559 มีมูลค่า 193,268.8 ล้านบาท ขยายตัวจากช่วงเดียวกันของปีก่อนร้อยละ 15.1 และเมื่ออยู่ในรูปดอลลาร์สหรัฐ มูลค่าการส่งออกขยายตัวร้อยละ 8.0 โดยสัดส่วนของการส่งออกของ SME ต่อการส่งออกรวมเท่ากับร้อยละ 30.1



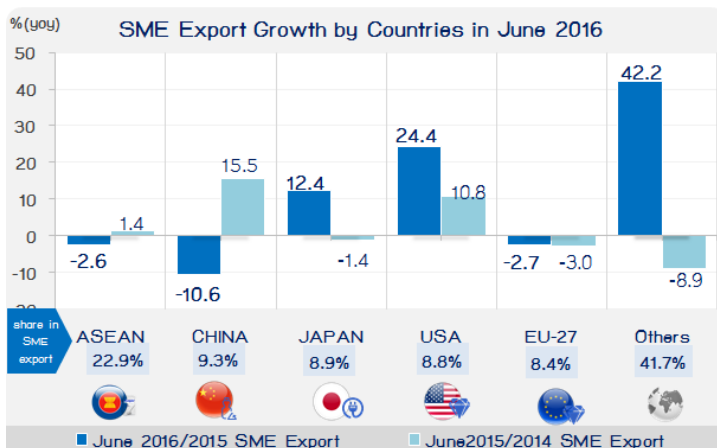
ที่มา : กรมศุลกากร

ประมวลผลโดย สำนักงานส่งเสริมวิสาหกิจขนาดกลางและขนาดย่อม

สำหรับมูลค่าการส่งออกของ SME ในช่วง 6 เดือนแรกของปี 2559 (มกราคม - มิถุนายน 2559) มีมูลค่า 1,123,074.7 ล้านบาท หรือ 31,747.6 ล้านดอลลาร์สหรัฐ ขยายตัวจากช่วงเดียวกันของปีก่อนร้อยละ 17.9 และ 8.4 ตามลำดับ โดยมีสัดส่วนต่อการส่งออกรวมร้อยละ 30.2

สาเหตุสำคัญยังคงเกี่ยวเนื่องจากการขยายตัวของมูลค่าการส่งออกสินค้าในกลุ่มอัญมณีและเครื่องประดับ (HS71) จากราคาทองคำที่ปรับตัวสูงขึ้น รวมทั้งกลุ่มสินค้าเกษตรและอุตสาหกรรมเกษตร ได้แก่ ข้าว และไม้และของทำด้วยไม้ ที่มีมูลค่าการส่งออกขยายตัวได้สูงใน 6 เดือนแรก ปี 2559 นี้

อัตราการขยายตัวการส่งออก SME (ในรูปเงินบาท) จำแนกตามตลาดคู่ค้าสำคัญ มิถุนายน 2559



ที่มา : กรมศุลกากร

ประมวลผลโดย สำนักงานส่งเสริมวิสาหกิจขนาดกลางและขนาดย่อม

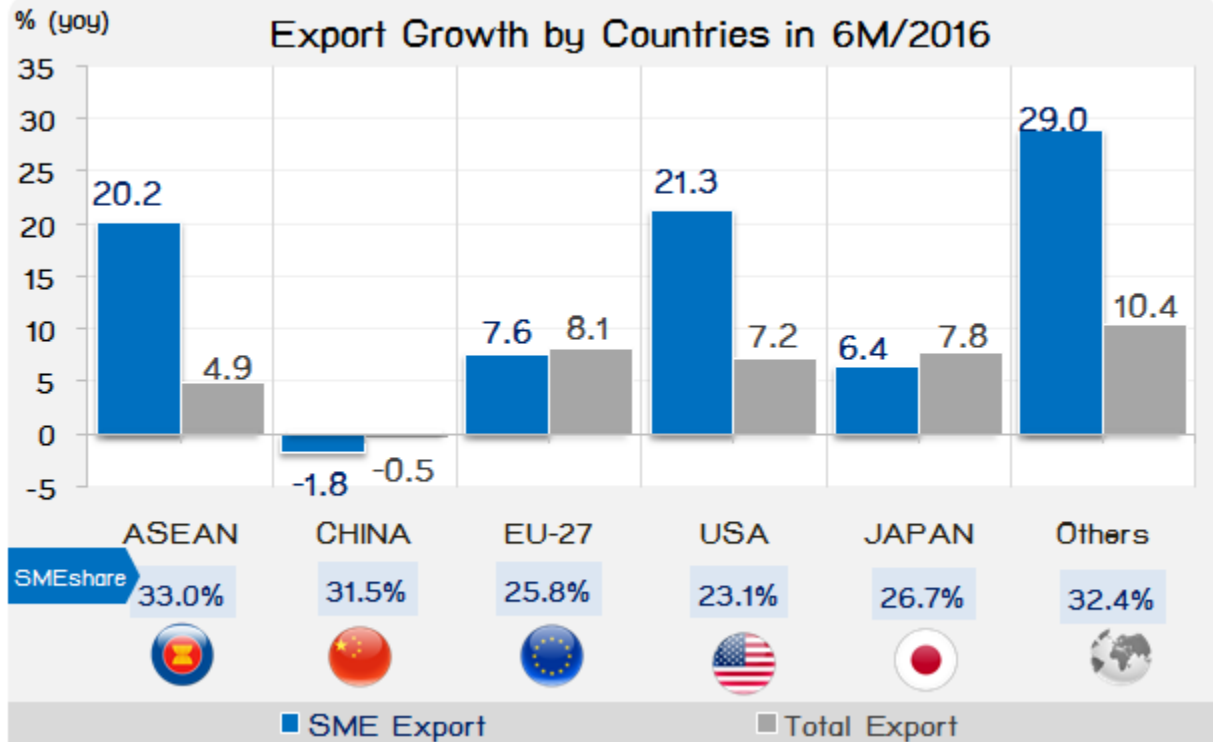
เมื่อพิจารณามูลค่าการส่งออกของ SME ตามกลุ่มประเทศคู่ค้าที่สำคัญ พบว่าในเดือน มิถุนายน 2559 ตลาดที่มีสัดส่วนมูลค่าการส่งออกมากที่สุดคือกลุ่มประเทศอาเซียน มูลค่า 44,192.3 ล้านบาท มีสัดส่วนร้อยละ 22.9 ของการส่งออกรวมของ SME

ในด้านการขยายตัว พบว่ามีการขยายตัวเมื่อเทียบกับช่วงเดียวกันของปีก่อนเฉพาะกลุ่มประเทศสหรัฐอเมริกา และญี่ปุ่นเท่านั้น โดยประเทศสหรัฐอเมริกามีการขยายตัวมากที่สุด ร้อยละ 24.4 รองลงมาคือประเทศญี่ปุ่น ขยายตัวร้อยละ 12.4 ส่วนกลุ่มตลาดอาเซียน และกลุ่มสหภาพยุโรปกลับหดตัวลงร้อยละ 2.6 และ 2.7 ตามลำดับ

การค้าระหว่างประเทศของวิสาหกิจขนาดกลางและขนาดย่อม

❖ การส่งออกของวิสาหกิจขนาดกลางและขนาดย่อม

อัตราการขยายตัวการส่งออก SME (ในรูปเงินบาท) จำแนกตามตลาดคู่ค้าสำคัญ ใน 6 เดือนแรกของปี 2559



ที่มา : กรมศุลกากร

ประมวลผลโดย : สำนักงานส่งเสริมวิสาหกิจขนาดกลางและขนาดย่อม

ภาพรวมของการส่งออกของ SME ใน 6 เดือนแรกของปี 2559 (มกราคม - มิถุนายน 2559) ตามตลาดคู่ค้าสำคัญ พบว่า ตลาดกลุ่มประเทศอาเซียน ยังคงเป็นตลาดส่งออกที่สำคัญที่สุดของ SME โดยมีมูลค่า 312,413.6 ล้านบาท คิดเป็นร้อยละ 27.8 ของการส่งออกรวมของ SME และมีอัตราการขยายตัวร้อยละ 20.2 ซึ่งสินค้าส่งออกสำคัญ ได้แก่ หมวดอัญมณีและเครื่องประดับ (HS71) หมวดน้ำตาล (HS17) และหมวดพลาสติก (HS39)

ตลาดที่สำคัญรองลงมาได้แก่ ประเทศจีน มีมูลค่าการส่งออก 117,206.0 ล้านบาท คิดเป็นร้อยละ 10.4 ของการส่งออกรวมของ SME โดยมีอัตราการขยายตัวร้อยละ 21.3 ซึ่งสินค้าส่งออกสำคัญ ได้แก่ หมวดพลาสติก (HS39) หมวดไม้และของทำด้วยไม้ (HS44) และหมวดพืชผัก (HS07)

สำหรับกลุ่มสหภาพยุโรป มีมูลค่าการส่งออก 99,191.8 ล้านบาท คิดเป็นร้อยละ 8.8 ของการส่งออกรวมของ SME โดยมีอัตราการขยายตัวร้อยละ 7.6 ซึ่งสินค้าส่งออกสำคัญ ได้แก่ หมวดอัญมณีและเครื่องประดับ (HS71) หมวดเครื่องใช้และอุปกรณ์ไฟฟ้า (HS85) และหมวดยานยนต์และส่วนประกอบ (HS87)

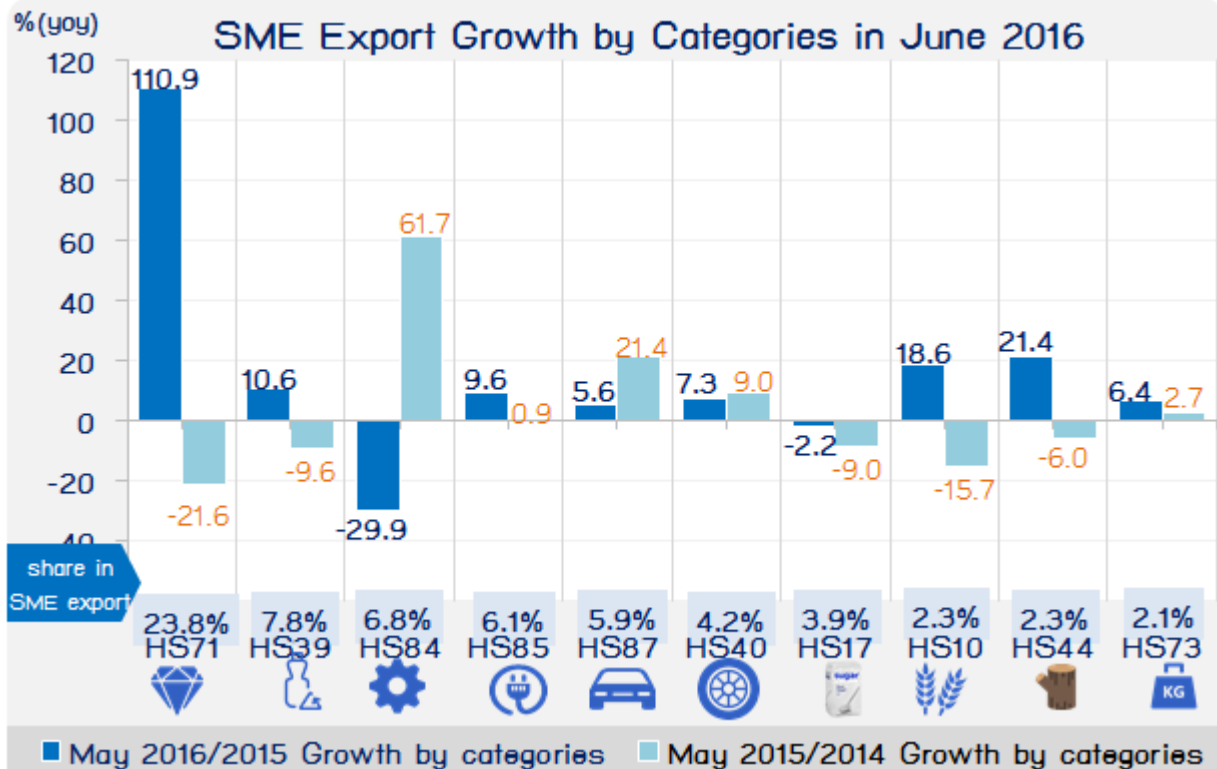
ส่วนการส่งออกไปยังประเทศสหรัฐอเมริกา และประเทศญี่ปุ่น มีสัดส่วนร้อยละ 8.5 เท่ากัน ของการส่งออกรวมของ SME มีมูลค่า 96,007.6 ล้านบาท และ 95,966.2 ล้านบาท ตามลำดับ

ในด้านการส่งออกของประเทศใน 6 เดือนแรกปี 2559 นี้ ก็มีการขยายตัวเกือบทุกกลุ่มตลาด โดยประเทศสหรัฐอเมริกา มีการขยายตัวของมูลค่าการส่งออกมากที่สุด ร้อยละ 21.3 รองลงมาคือกลุ่มประเทศอาเซียน และกลุ่มสหภาพยุโรป มีการขยายตัวร้อยละ 20.2 และ 7.6 ตามลำดับ

การค้าระหว่างประเทศของวิสาหกิจขนาดกลางและขนาดย่อม

❖ การส่งออกของวิสาหกิจขนาดกลางและขนาดย่อม

อัตราการขยายตัวการส่งออก SME (ในรูปเงินบาท) จำแนกตามกลุ่มสินค้าสำคัญ มิถุนายน 2559



ที่มา : กรมศุลกากร

ประมวลผลโดย : สำนักงานส่งเสริมวิสาหกิจขนาดกลางและขนาดย่อม

เมื่อพิจารณามูลค่าการส่งออกของ SME ตามกลุ่มสินค้าสำคัญ 10 อันดับแรกในเดือนมิถุนายน ปี 2559 พบว่าหมวดสินค้าสำคัญที่มีมูลค่าการส่งออกสูงสุด ได้แก่ หมวดอัญมณีและเครื่องประดับ (HS71) ที่มีสัดส่วนมูลค่าการส่งออกร้อยละ 23.8 มีมูลค่า 45,912.7 ล้านบาท ขยายตัวร้อยละ 110.9 โดยยังเป็นผลมาจากการส่งออกทองคำที่ยังไม่ได้ขึ้นรูปหรืออยู่ในลักษณะกึ่งสำเร็จรูป (HS7108) เพื่อทำกำไล เนื่องจากการเพิ่มขึ้นของราคาทองคำในเดือนนี้

สินค้าส่งออกสำคัญรองลงมาได้แก่ กลุ่มพลาสติกและของที่ทำด้วยพลาสติก (HS39) มูลค่า 15,122.8 ล้านบาท ขยายตัวได้ร้อยละ 10.6 และหมวดเครื่องจักร เครื่องใช้กล และส่วนประกอบของเครื่องดังกล่าว (HS84) มูลค่า 13,139.9 ล้านบาท กลับหดตัวร้อยละ 29.9 ตามลำดับ

สินค้าส่งออกสำคัญอื่นๆ ได้แก่ หมวดอุปกรณ์ไฟฟ้าและส่วนประกอบ (HS85) มูลค่า 11,728.5 ล้านบาท ขยายตัวร้อยละ 9.6 หมวดยานยนต์และส่วนประกอบ (HS87) มูลค่า 11,423.9 ล้านบาท ขยายตัวร้อยละ 5.6 หมวดยาง และของทำด้วยยาง (HS40) มูลค่า 8,094.1 ล้านบาท ขยายตัวร้อยละ 7.3 หมวดน้ำตาลและขนมทำจากน้ำตาล (HS17) มูลค่า 7,528.1 ล้านบาท หดตัวร้อยละ 2.2 และหมวดธัญพืช ข้าว (HS10) มูลค่า 4,420.1 ล้านบาท มีการขยายตัวร้อยละ 18.6

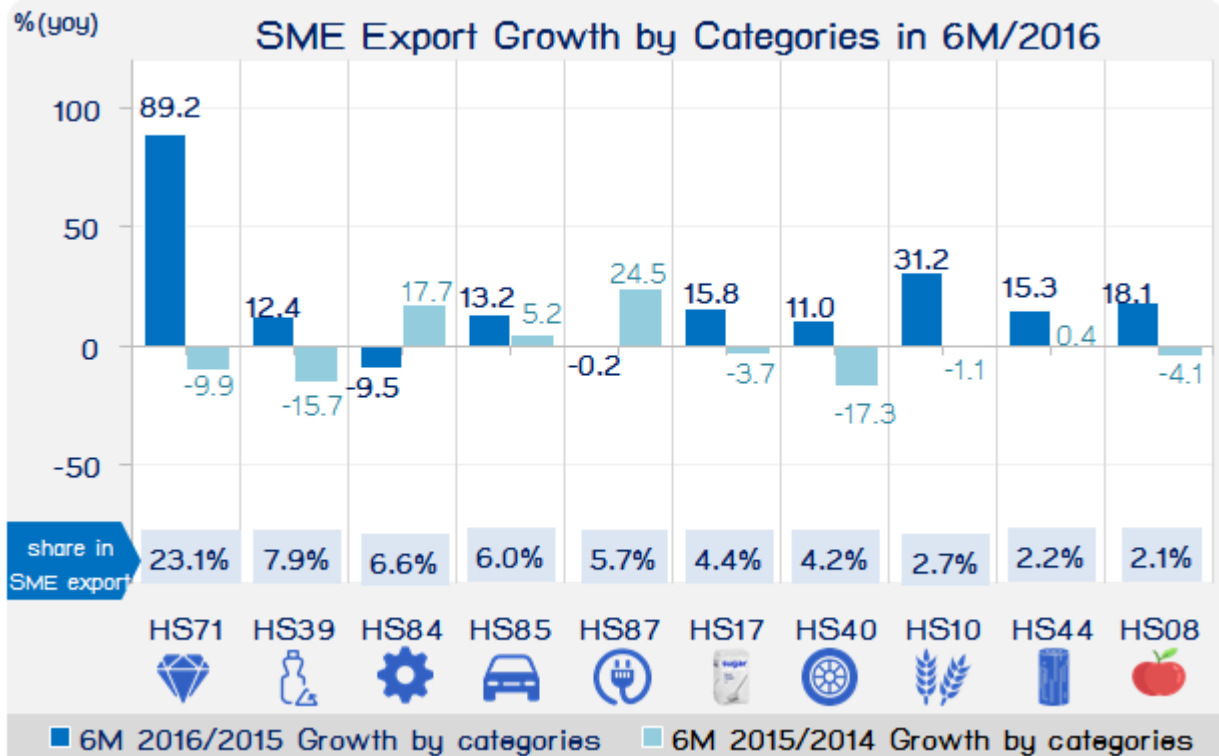
จะเห็นว่าสินค้าส่งออกที่มีสัดส่วนมูลค่าสูงที่สุด 10 อันดับแรก ขยายตัวได้เกือบทุกหมวด ยกเว้นหมวดเครื่องจักร เครื่องใช้กล และส่วนประกอบของเครื่องดังกล่าว และหมวดน้ำตาล แสดงถึงแนวโน้มที่ดีขึ้นของการส่งออกของ SME

ด้านการส่งออกของประเทศ สินค้าส่งออกสำคัญที่มีมูลค่าการส่งออกขยายตัวสูงสุดในเดือนนี้ เป็นสินค้าในหมวดอัญมณีและเครื่องประดับ (HS71) หมวดไม้ และของทำด้วยไม้ (HS44) และหมวดธัญพืช ข้าว (HS10) มีการขยายตัวร้อยละ 110.9 21.4 และ 18.6 ตามลำดับ

การค้าระหว่างประเทศของวิสาหกิจขนาดกลางและขนาดย่อม

❖ การส่งออกของวิสาหกิจขนาดกลางและขนาดย่อม

อัตราการขยายตัวการส่งออก SME (ในรูปเงินบาท) จำแนกตามกลุ่มสินค้าสำคัญใน 6 เดือนแรกของปี 2559



ที่มา : กรมศุลกากร

ประมวลผลโดย : สำนักงานส่งเสริมวิสาหกิจขนาดกลางและขนาดย่อม

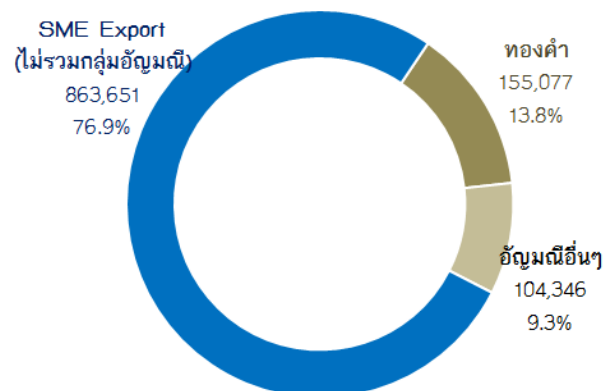
มูลค่าการส่งออกของ SME ตามกลุ่มสินค้าสำคัญ 10 อันดับแรกใน 6 เดือนแรกของปี 2559 สินค้าส่งออกที่น่าสนใจได้แก่ หมวดอัญมณีและเครื่องประดับ (HS71) ซึ่งมีสัดส่วนมูลค่าการส่งออกถึงร้อยละ 23.1 หรือประมาณ 1 ใน 4 ของมูลค่าการส่งออกของ SME ทั้งหมด และมีอัตราการขยายตัวสูงถึงร้อยละ 89.2 ซึ่งเกิดจากการส่งออกทองคำเพื่อทำกำไร รวมทั้งการส่งออกเพื่อจัดงานนิทรรศการในต่างประเทศ

โดยเฉพาะอย่างยิ่งการส่งออกทองคำที่ยังไม่ได้ขึ้นรูป (HS7108) ที่มีมูลค่าส่งออก 155,077.4 ล้านบาท เมื่อเทียบกับปีที่ผ่านมา ที่มีมูลค่าส่งออก 42,035.4 ล้านบาท ทำให้มีการขยายตัวสูงถึงร้อยละ 268.9 คิดเป็นสัดส่วน

ต่อการส่งออกรวมของ SME ถึงร้อยละ 13.8 จะเห็นได้ว่า มูลค่าการส่งออกรวมของ SME ขยายตัวมากถึงร้อยละ 17.9 ซึ่งหากหักมูลค่าการส่งออกทองคำออกแล้ว มูลค่าการส่งออกของ SME จะขยายตัวร้อยละ 6.3

สินค้าส่งออกของ SME อื่นๆ ที่น่าสนใจใน 6 เดือนแรกของปี 2559 ได้แก่ หมวดอัญมณี และเครื่องประดับ (HS71) หมวดธัญพืช ข้าว (HS10) และหมวดผลไม้ (HS08) ที่มีการขยายตัวสูง คือร้อยละ 89.2 31.2 และ 18.1 ตามลำดับ

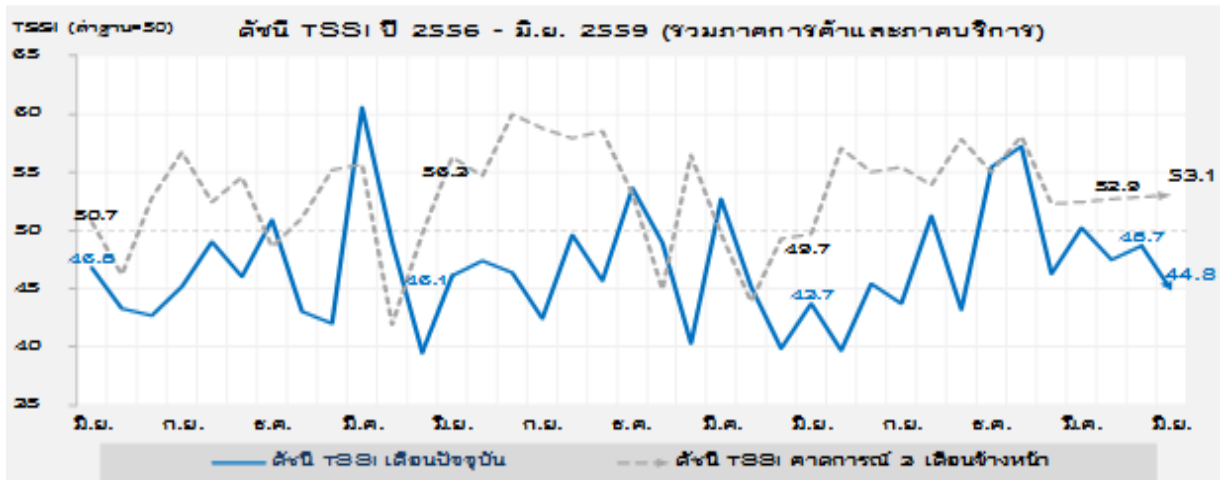
มูลค่าการส่งออกสินค้าของ SMEs (ลบ.) 6 เดือนแรก ปี 2559



ดัชนีความเชื่อมั่นผู้ประกอบการการค้าและบริการรายเดือน (TSSI)

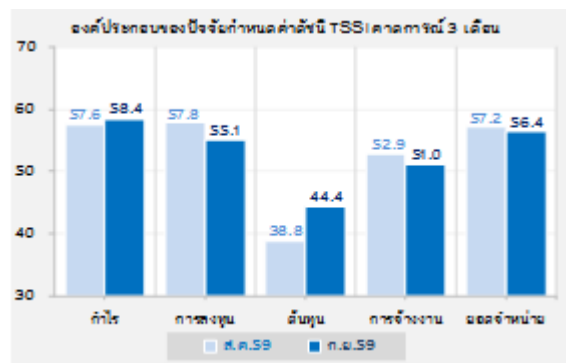
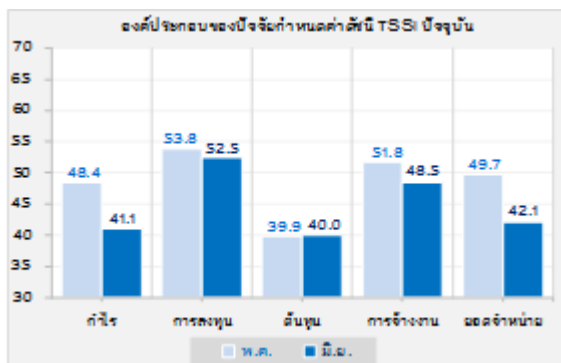
❖ ความเชื่อมั่น TSSI (SMEs) ประจำเดือนมิถุนายน ปี 2559

ดัชนีความเชื่อมั่นของ SMEs ภาคการค้าและบริการ



ดัชนี TSSI SMEs ภาคการค้าและบริการ มิถุนายน 2559 เท่ากับ 44.8 ปรับตัวลดลงจาก 48.7 ในเดือนก่อน เป็นผลจากองค์ประกอบด้านยอดขายจำหน่าย การจ้างงาน การลงทุนและกำไรเป็นหลัก ทั้งภาคการค้าและบริการ มีเพียงสาขาค้าส่งสินค้าเกษตรสาขาเดียวที่ดัชนีปรับตัวเพิ่มขึ้น เพราะผลกระทบจากภัยแล้งเริ่มคลี่คลาย ส่วนสาขาที่ปรับตัวลดลงมาก ได้แก่ ธุรกิจค้าส่งสินค้าอุปโภค/บริโภค ค่าปลั๊กรถยนต์/จักรยานยนต์ สถานีบริการน้ำมัน ธุรกิจการขนส่ง (สินค้าและมวลขน) ธุรกิจสหธนาคาร ซึ่งเป็นผลทั้งจากการระมัดระวังในเรื่องการใช้จ่ายของผู้บริโภค และเป็นช่วง Low Season ของการท่องเที่ยว รวมถึงความกังวลต่อความเสี่ยงของเศรษฐกิจโลกที่จะกระทบกับเศรษฐกิจไทยจากผลกระทบของ BREXIT ที่ทำให้เกิดความผันผวนของอัตราแลกเปลี่ยน

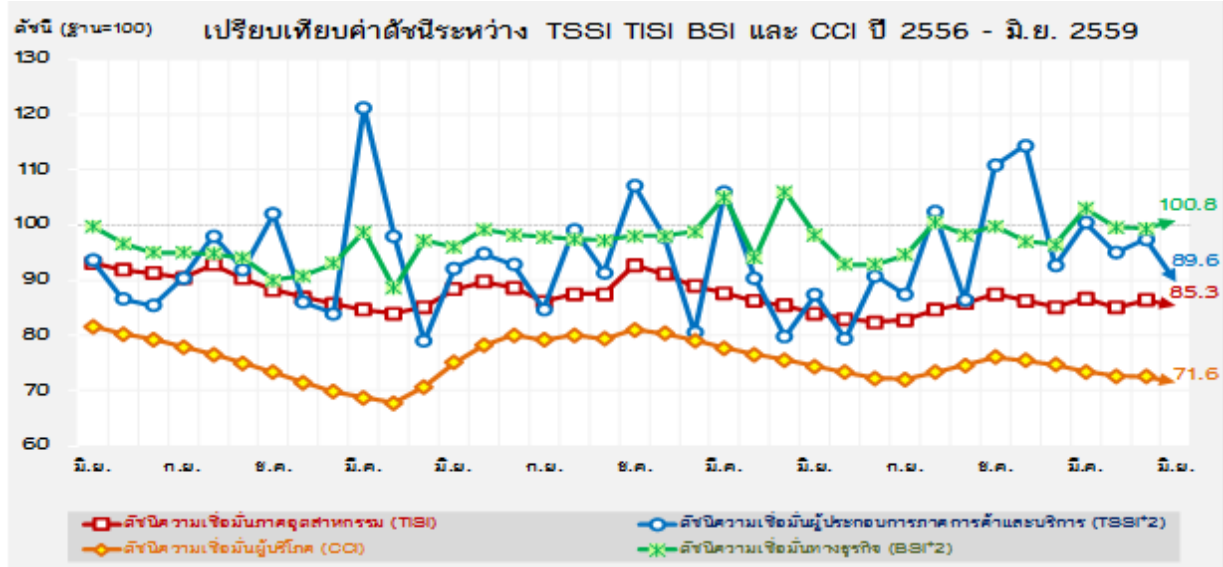
ดัชนีคาดการณ์ 3 เดือนปรับตัวเพิ่มขึ้นเล็กน้อยจากเดือนก่อนที่ระดับ 52.9 มาอยู่ที่ระดับ 53.1 โดยเป็นการปรับตัวเพิ่มขึ้นขององค์ประกอบด้านกำไรและต้นทุน เป็นหลัก โดยเฉพาะในธุรกิจท่องเที่ยวและธุรกิจขนส่งที่เพิ่มขึ้นมาก แสดงให้เห็นว่า แม้สถานการณ์ในเดือนที่ผ่านมาจะยังคงมีความเปราะบางต่อปัจจัยแวดล้อมต่างๆ แต่ก็ยังมีทิศทางที่ดี



ดัชนีความเชื่อมั่นผู้ประกอบการภาคการค้าและบริการรายเดือน (TSSI)

❖ ความเชื่อมั่น TSSI (SMEs) ประจำเดือนมิถุนายน ปี 2559

เปรียบเทียบดัชนีความเชื่อมั่น 4 ภาคธุรกิจระหว่าง TSSI, TISI, BSI และ CCI รายเดือน



ค่าดัชนีความเชื่อมั่นในภาพรวมของดัชนีทั้ง 4 ภาคธุรกิจ ได้แก่ TSSI TISI CCI ปรับตัวลดลง ส่วน BSI ปรับตัวเพิ่มขึ้น จากเดือนก่อนโดยค่าดัชนีทั้ง 4 ภาคธุรกิจในเดือนมิถุนายน 2559 อยู่ที่ระดับ 89.6 85.3 71.6 และ 100.8 ตามลำดับ

ดัชนี TSSI ปรับตัวลดลงในเดือนมิถุนายน 2559 จากองค์ประกอบด้านยอดจำหน่าย การจ้างงาน การลงทุนและกำไร เป็นหลัก ซึ่งเป็นผลมาจากการระมัดระวังในเรื่องการใช้จ่ายของผู้บริโภค และเป็นช่วง Low Season ของการท่องเที่ยว รวมถึงความกังวลต่อความเสี่ยงของเศรษฐกิจโลกที่จะกระทบกับเศรษฐกิจไทยจากผลกระทบของ BREXIT ที่ทำให้เกิดความผันผวนของอัตราแลกเปลี่ยน

ดัชนี TISI ปรับตัวลดลง จากองค์ประกอบด้านยอดคำสั่งซื้อโดยรวม ยอดขายโดยรวม ปริมาณการผลิต ต้นทุนประกอบการและผลประกอบการ เนื่องจากความกังวลต่อความกังวลต่อความเปราะบางของเศรษฐกิจภายในประเทศสะท้อนจากคำสั่งซื้อและยอดขายโดยรวมที่ปรับตัวลดลงจากเดือนก่อนหน้า ปัญหาการแข่งขันด้านราคา การขาดแคลนวัตถุดิบและต้นทุนการผลิตปรับตัวสูงขึ้น ตลอดจนความกังวลต่อความเสี่ยงของเศรษฐกิจโลก ความผันผวนของอัตราแลกเปลี่ยน และผลกระทบจากการลงประชามติของสหราชอาณาจักรที่สนับสนุนออกจากการเป็นสมาชิกสหภาพยุโรป (Brexit)

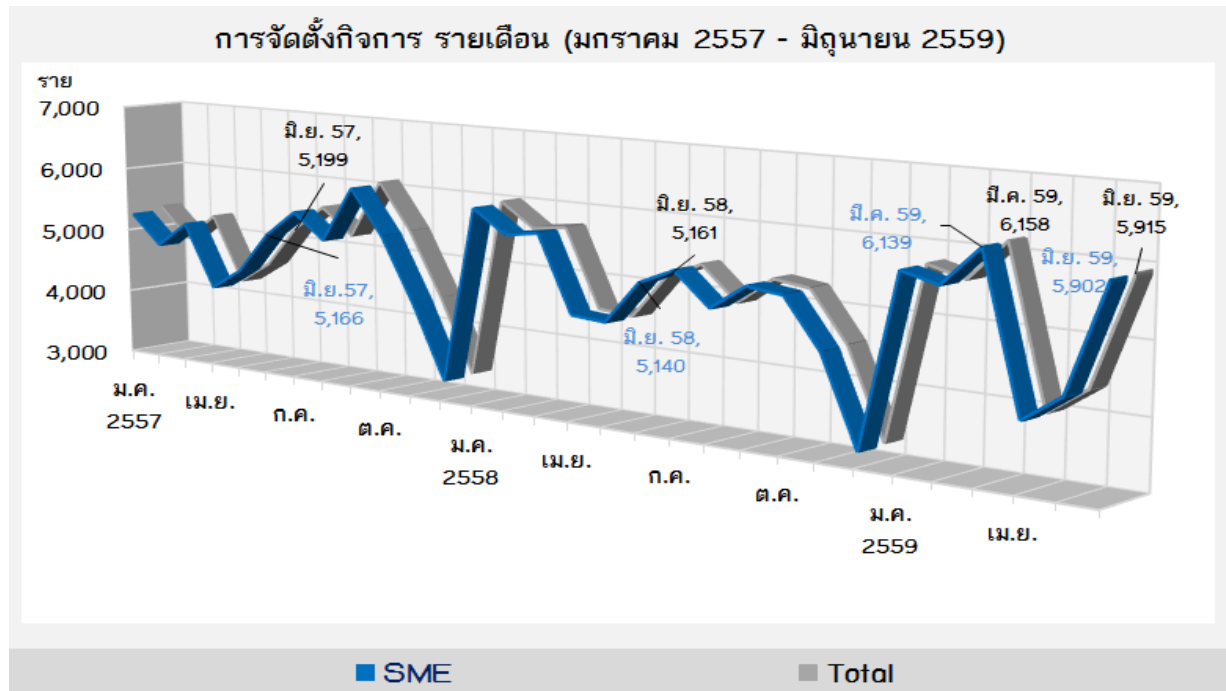
ดัชนี BSI ปรับตัวเพิ่มขึ้นจากเดือนก่อน เป็นผลจากปัจจัยด้านต้นทุนประกอบการที่ผ่อนคลายลงตามราคาสินค้าโภคภัณฑ์

ดัชนี CCI ปรับตัวลดลง เนื่องจากผู้บริโภคมีความกังวลเกี่ยวกับสถานการณ์ Brexit ที่อาจส่งผลกระทบต่อการฟื้นตัวเศรษฐกิจโลกและเศรษฐกิจไทย นอกจากนี้ผู้บริโภคยังรู้สึกว่าการฟื้นตัวของเศรษฐกิจไทยในปัจจุบันฟื้นตัวค่อนข้างล่าช้า โดยเฉพาะอย่างยิ่งเมื่อราคาพืชผลยังมีราคาต่ำ ส่งผลให้กำลังซื้อในประเทศยังฟื้นตัวไม่มาก

การจัดตั้งและยกเลิกกิจการ

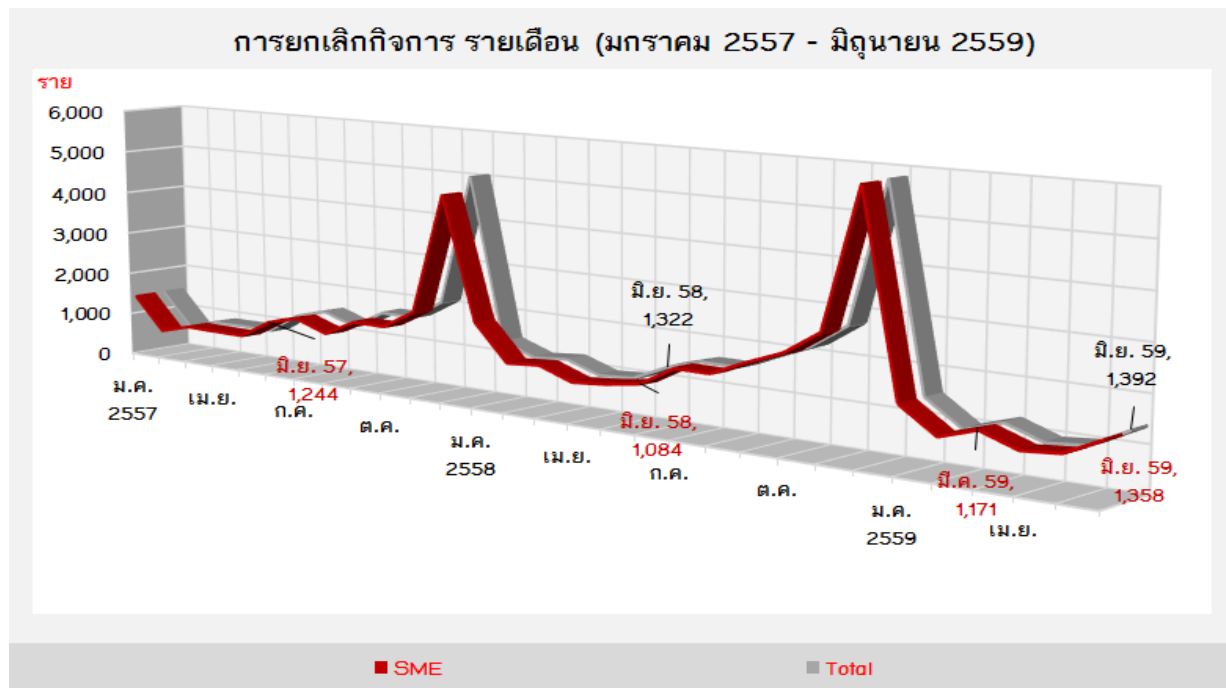
❖ การจัดตั้งและยกเลิกกิจการ ประจำเดือนมิถุนายน 2559

การจัดตั้งกิจการ รายเดือน (ปี 2557 - มิถุนายน 2559)



ที่มา : กรมพัฒนาธุรกิจการค้า
 ประมวลผลโดย : สำนักงานส่งเสริมวิสาหกิจขนาดกลางและขนาดย่อม

การยกเลิกกิจการ รายเดือน (ปี 2557 - มิถุนายน 2559)



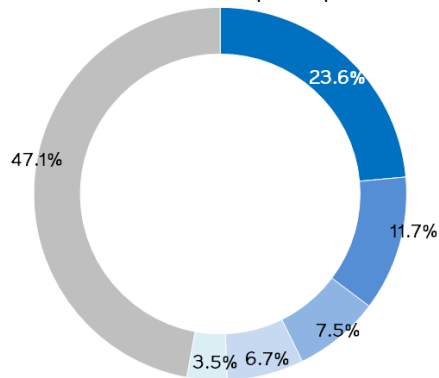
ที่มา : กรมพัฒนาธุรกิจการค้า
 ประมวลผลโดย : สำนักงานส่งเสริมวิสาหกิจขนาดกลางและขนาดย่อม

การจัดตั้งและยกเลิกกิจการ

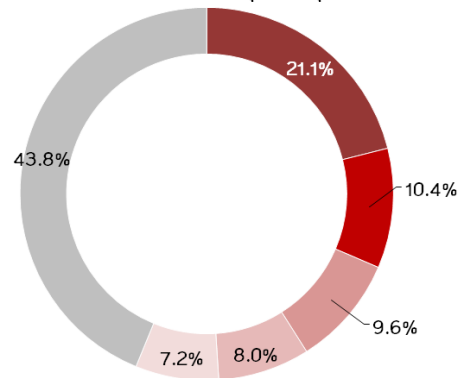
❖ การจัดตั้งและยกเลิกกิจการ ประจำเดือนมิถุนายน 2559

การจัดตั้งและสิ้นสภาพกิจการ จำแนกตามประเภทกิจการ รายเดือน

การจัดตั้งกิจการ ตามประเภทธุรกิจ มิถุนายน 2559



การยกเลิกกิจการ ตามประเภทธุรกิจ มิถุนายน 2559



ที่มา : กรมพัฒนาธุรกิจการค้า

ประมวลผลโดย : สำนักงานส่งเสริมวิสาหกิจขนาดกลางและขนาดย่อม

การจัดตั้งและยกเลิกกิจการ SME เดือนมิถุนายน 2559 มีกิจการที่จัดตั้งใหม่ในเดือนนี้จำนวน 5,902 ราย เมื่อเทียบกับเดือนมิถุนายน 2558 ขยายตัวร้อยละ 14.8 ในขณะที่มีการยกเลิกกิจการจำนวน 1,358 ราย เมื่อเทียบกับเดือนพฤษภาคม 2558 ขยายตัวร้อยละ 25.3

โดยกิจการใหม่ที่จัดตั้ง ส่วนใหญ่อยู่ในหมวดการขายส่ง ร้อยละ 23.6 รองลงมาอยู่ในหมวดก่อสร้างอาคาร ร้อยละ 11.7 ส่วนการยกเลิกกิจการนั้น ส่วนใหญ่จะอยู่ในหมวดการขายส่ง ร้อยละ 21.1 รองลงมาคือหมวดขายสลากกินแบ่ง ร้อยละ 10.4